



LICHT

Schweigen Silber Reden Gold Tour 2018/19

Dieser Rider gibt eine Übersicht über das benötigte Licht eines UNDUZO Konzertes. Sollte es Probleme mit den Anforderungen geben, kontaktieren Sie bitte den Lichttechniker der Band:

Sebastian Anders
info@sebastianders.de
0176 31650674

Anforderungen:

Pult:

GrandMA2 – Pult

Präferenz:

GrandMA2 light

Mindestanforderung:

MA Tourpack mit Commandwing und Faderwing

Weißlicht:

(siehe Lichtplan, S. 3)

Bitte stellen Sie sicher, dass die Bühne gleichmäßig ausgeleuchtet ist. Backdrops und Bühnenperipherie müssen abgeschattet sein. Verfolger werden nicht benötigt. Bitte sorgen Sie für ausreichend Publikumsbeleuchtung (Blinder/Washlights, o.ä.). Zusätzlich benötigen wir für eine Soloposition (mittig, downstage) eine 3-Punktbeleuchtung (2x Frontlicht, 1x Gegenlicht), bestehend aus Profilscheinwerfern mit entsprechender Leistung.

Effektlicht:

(siehe Lichtplan, S. 3)

Mindestanforderungen:

Backtruss: 4x ClayPaky QW0800
4x Robe Robin 600 Wash
2x Martin Atomic 3000
1x ACL-Paar (PAR64)

Floor: 4x ClayPaky QW0800
4x Robe Robin 600 Wash
1x ACL-Paar (PAR64)
6x RGB Par64 (Backdropbeleuchtung)

Statt der hier angegebenen Lampen können auch im Output und Funktionsumfang vergleichbare Lampen eingesetzt werden. Voraussetzung ist, dass die Spots über ein Farbmischsystem verfügen (ACHTUNG: Beamlampen zählen nicht als Spot-Ersatz) und die Washlights auch mit Weiß-LEDs ausgestattet sind. Gerne gesehen sind hierbei Lampen der Firmen ClayPaky, Robe, Vari-Lite, HES und Martin. Achten Sie darauf, dass die Betriebsdauer der Leuchtmittel annähernd gleich niedrig ist und somit ein homogenes und leistungsstarkes Lichtbild gewährleistet wird. Die Stroboskope müssen im 3000W-Modus betrieben werden.

Haze und Nebel:

Bitte sorgen Sie dafür, dass die Bühne vollständig mit feinem Haze (keine Nebelmaschinen!) eingehüllt ist. Verwenden Sie dabei nur hochwertige Maschinen (z.B. MDG Atmosphere/SF Tourhazer) und hochwertiges Fluid. Eigenmischungen sind nicht erlaubt.

ALLGEMEIN:

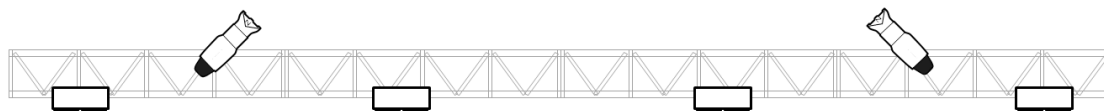
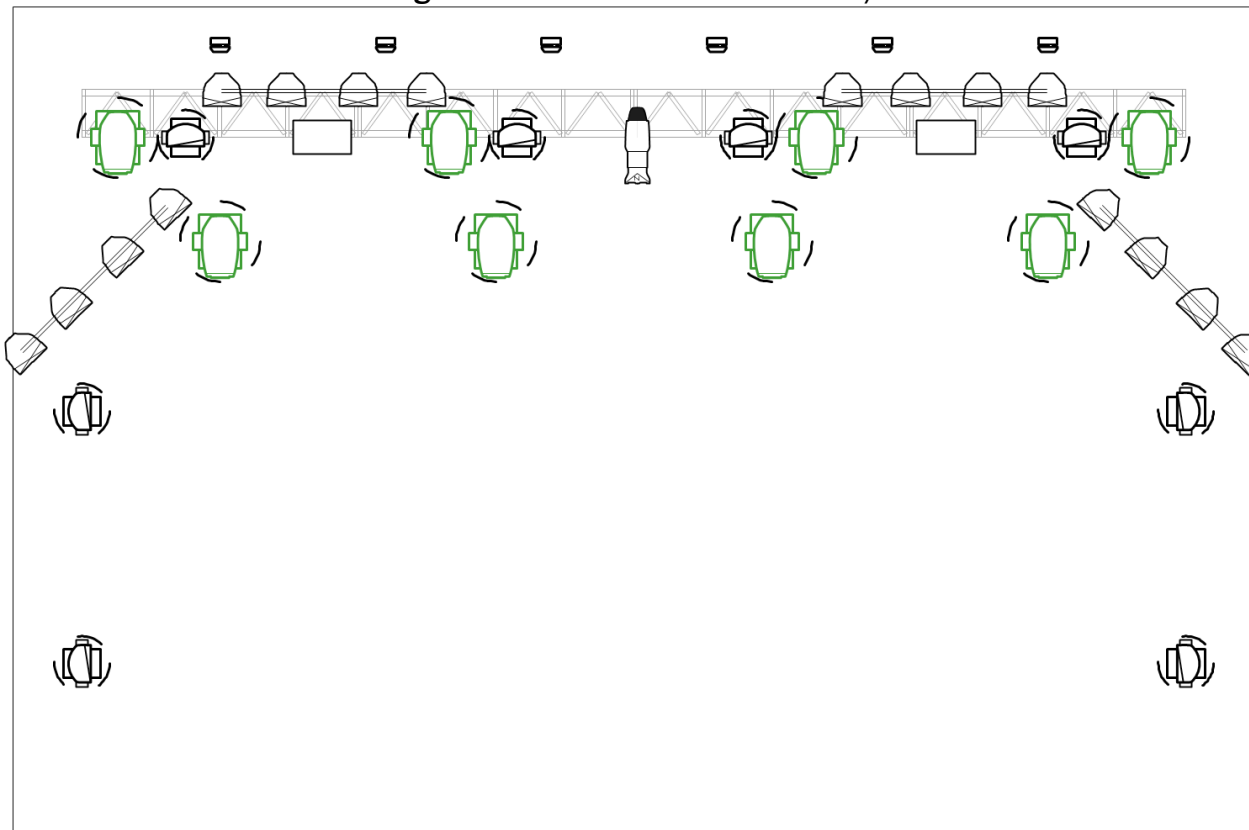
Jede Lampen, Hazer und Dimmer muss separat gepatcht und per DMX ansteuerbar sein (nicht in Gruppen). Beim Eintreffen der Techniker muss die Bühne bereits eingeleuchtet und das komplette Material spielbereit sein (das bedeutet auch, dass ab diesem Zeitpunkt Haze eingesetzt werden darf). Während des Aufbaus, des Soundchecks und der Showzeit muss eine mit dem System vertraute Person anwesend sein.

Für Festivals:






Bitte schicken Sie **spätestens 2 Wochen vor dem Konzert** einen Lichtplan mit allen Positionen und den dazugehörigen Patchplan an info@sebastianders.de.

Vielen Dank.



LICHTPLAN - UNDUZO Schweigen Silber Reden Gold Tour 2018/19



Scheinwerfer

-  ACL Par64
-  ETC Source 4 Zoom
25-50deg
-  Par64 RGB
-  Martin Atomic 3000 DMX
-  4l Blinder

Moving Light

-  Clay Paky Alpha Spot QWO
800
-  Robe Robin 600 LEDWash

